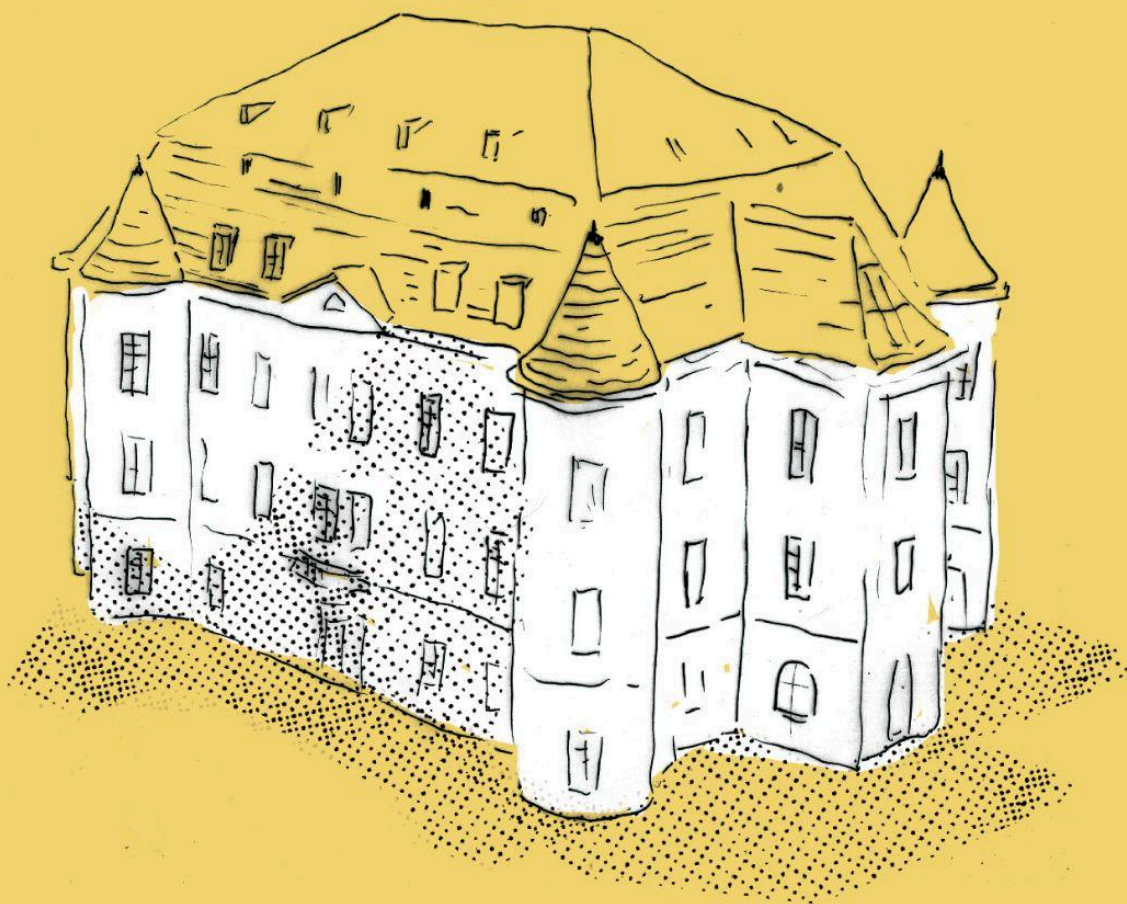


KONSULTACJE SPOŁECZNE

POWIEDZ NAM, JAK...



JAK ZRE-WITALIZOWAĆ
LEŚNICĘ?

RAPORT



SPIS TREŚCI

WPROWADZENIE	3
Jaki był kontekst konsultacji?	3
Co było przedmiotem konsultacji?	4
PRZEBIEG KONSULTACJI	5
Podsumowanie narad sąsiedzkich	5
W jaki sposób wybrano tematy omawiane podczas spotkań?	6
W jaki sposób wybrano rekomendacje?	7
Podsumowanie e-formularza	7
ZESTAWIENIE REKOMENDACJI	8
Rekomendacje z pierwszej narady sąsiedzkiej	8
Rekomendacje z drugiej narady sąsiedzkiej	12
Rekomendacje z trzeciej Narady sąsiedzkiej	23
PODSUMOWANIE	27
Konkluzje	27
Co się zmieniło dzięki konsultacjom?	28
Refleksja inicjatorów konsultacji	29
Partnerzy lokalni	29
Dodatkowe informacje	29
INFORMACJA O REALIZATORACH	30



WPROWADZENIE

Jaki był kontekst konsultacji?

Narada sąsiedzka oraz opisywany w tym raporcie proces konsultacyjny pod nazwą "Jak zre-witalizować Leśnicę?" jest częścią większego procesu Re-witalizacji i Odnowy tego wrocławskiego osiedla. To rozpoczęcie rozmowy o propozycjach działań z zakresu infrastruktury, społeczeństwa oraz ochrony przyrody na tym osiedlu.

Geneza programu Re-witalizacji i Odnowy historycznej Leśnicy (Re-WiO) wynika z potrzeb zgłaszanych przez mieszkańców i mieszkanki oraz z wyzwań, przed którymi stoi ta część Wrocławia. To pilotażowy program re-witalizacji, opracowywany wspólnie z osobami zamieszkującymi osiedle.

Działania programu Re-WiO obejmują cztery obszary: 1. konsultacje społeczne oraz zbudowanie lokalnej grupy roboczej, 2. poprawa stanu przestrzeni publicznych oraz infrastruktury, 3. poprawa stanu zasobów czynnych biologicznie oraz 4. działania społeczne.

Przy realizacji pierwszego z tych punktów uczestniczyła **Lokalna Grupa Robocza dla Leśnicy (LGR)**, która wspólnie z Departamentem Spraw Społecznych Urzędu Miejskiego Wrocławia (DSS) przygotowała plan konsultacji społecznych w sprawie rewitalizacji historycznej części Leśnicy. LGR to ciało doradcze i opiniujące przy DSS, działające na czas przygotowania, trwania i podsumowania niniejszych konsultacji społecznych. Członkowie i członkinie grupy zostali wybrani spośród chętnych. Grupę tworzyły 23 osoby: 14 mieszkających na Leśnicy, 3 z Urzędu Miejskiego Wrocławia, 3 z Rady Miejskiej Wrocławia oraz 3 z Rady Osiedla Leśnica.

Departament Spraw Społecznych UM koordynował program w zakresie partycypacji i monitorować będzie realizację działań we współpracy z



Departamentami: Edukacji, Finansów Publicznych, Infrastruktury i Transportu, Kultury i Sportu, Nieruchomości i Eksploatacji, Prezydenta, Strategii i Zrównoważonego Rozwoju, Urbanistyki i Architektury. Departamenty i jednostki miejskie były merytorycznie zaangażowane w konsultacje i potem – będą w realizację planu działań.

Co było przedmiotem konsultacji?

Celem rozmowy na temat Leśnicy była kompleksowa poprawa infrastruktury drogowej, ochrona i rozwój terenów zieleni, rewaloryzacja przestrzeni publicznych, w tym podwórek i kamienic, a przede wszystkim – działania społeczne wzmacniające lokalną społeczność i zachęcające do aktywności; wszystko to, by podnieść jakość życia na tym obszarze.

Tematy zostały wybrane podczas otwartych spotkań Lokalnej Grupy Roboczej, podzielono je na trzy kategorie: 1. mobilność, 2. przestrzeń publiczna, zasoby komunalne i zieleń oraz 3. sprawy społeczne, edukacja, kultura i aktywność sportowa. Poszczególne tematy podejmowane były podczas trzech kolejnych spotkań.



PRZEBIEG KONSULTACJI

- Start konsultacji: 23 kwietnia 2025 r.
- Pierwsza narada sąsiedzka: 11 maja 2025 r., godz. 16.00, Szkoła Podstawowa nr 51, ul. Krępicka 50
- Druga narada sąsiedzka: 25 maja 2025 r., godz. 16.00, SP 51
- Trzecia narada sąsiedzka: 15 czerwca 2025 r., godz. 16.00, SP 51
- E-formularz opinii: 17 czerwca – 6 lipca 2025 r. dostępny na stronie internetowej konsultacji

Podsumowanie narad sąsiedzkich

Konsultacje były organizowane w formie narady sąsiedzkiej.

Spotkania odbywały się w SP 51 i trwały około trzech godzin. W pierwszym z nich, 11 maja, udział wzięło 57 osób. Na drugim, 25 maja, były 42 osoby, a w ostatnim, 15 czerwca, uczestniczyło 36 mieszkańców i mieszkanki Leśnicy, w tym lokalna młodzież.

Narada sąsiedzka tym różni się od zwykłych spotkań konsultacyjnych, że pozwala na głębszy, bardziej poukładany dialog między uczestnikami i uczestniczkami. W trakcie narad mieszkanki i mieszkańcy nie tylko wyrażają swoje opinie, ale też analizują problem, deliberują nad rozwiązaniami i szukają wspólnych rozwiązań w bardziej zorganizowanej formie. Narzędzie to daje czas na wymianę poglądów i opracowanie bardziej przemyślanych propozycji. Możliwy był pogłębiony dialog na temat tego, co dotyczy obszarów związanych z re-witalizacją i odnową historycznej Leśnicy. Osoby uczestniczące mogły wybierać spośród proponowanych działań te, które ich zdaniem są priorytetowe. W tym wypadku istotnym było, by podczas dyskusji wzięto pod



uwagę perspektywy różnych grup społecznych. Takie podejście pozwala na najlepsze zaplanowanie działań na osiedlu.

Na początku pierwszego spotkania odbyła się prezentacja dotycząca zgłaszanych obszarów i działań przygotowana przez jednostki merytoryczne odpowiedzialne w Mieście za dany obszar. Następnie przy stolikach przeprowadzono moderowaną dyskusję, której celem było wypracowanie priorytetów w perspektywie krótko- i długoterminowej. Każde ze spotkań trwało ok. trzech godzin. Narada sąsiedzka była otwarta dla wszystkich zainteresowanych mieszkańców i mieszkank Leśnicy, nie była wymagana rejestracja. Podejmowane były następujące tematy: mobilność, zasoby komunalne i zielen, kultura, promocja bezpieczeństwa, sport, sprawy społeczne i edukacja.

W jaki sposób wybrano tematy omawiane podczas spotkań?

Propozycje działań oraz inwestycji, o których rozmawiali uczestnicy i uczestniczki narady sąsiedzkiej, wybrane zostały na podstawie informacji przekazanych przez jednostki Urzędu Miejskiego Wrocławia. Opierały się one na zgłoszeniach mieszkank i mieszkańców Leśnicy oraz Rady Osiedla. Propozycje tematów były także uzupełniane i konsultowane z udziałem Lokalnej Grupy Roboczej dla Leśnicy.

Lista proponowanych działań – materiałów warsztatowych do pracy grup – jest treścią załącznika nr 1 do niniejszego raportu.



W jaki sposób wybrano rekomendacje?

W trakcie spotkań narady sąsiedzkiej przyjęto model pracy warsztatowej: przy każdym z czterech stolików zasiadał moderator, mieszkańcy i mieszkanki oraz przedstawiciel jednostki miejskiej. W dyskusji pomagały fiszki – narzędzie przygotowane specjalnie na potrzeby narady sąsiedzkiej. Na każdej z nich zapisana była propozycja inwestycji długo- i krótkoterminowych (wszystkie tematy znaleźć można w Załączniku nr 1). Na fiszkach zapisane były także informacje o zakresie działania, przybliżonych kosztach i czasie realizacji. Podano tam także wagę punktową opisanych działań, nawiązującą do przybliżonych kosztów oraz stopnia skomplikowania danego zadania. Uczestnicy i uczestniczki w czasie dyskusji musieli wybrać spośród tych propozycji kilka, ich zdaniem najważniejszych.

Dane umieszczone na fiszkach wynikały z obliczeń przybliżonych kosztów, określonych przez jednostki Urzędu Miejskiego Wrocławia.

Podsumowanie e-formularza

Po przeprowadzeniu narady sąsiedzkiej wyłonione w niej rekomendacje zostały ogłoszone na stronie internetowej konsultacji. Mieszkańcy i mieszkanki, także ci, którzy nie brali udziału w spotkaniach, mogli przekazać swoje opinie, korzystając z formularza internetowego. Był on dostępny na stronie internetowej konsultacji od 17 czerwca do 6 lipca 2025 r. Opublikowane pytanie brzmiało: Jaka jest Twoja opinia na temat wyników narady sąsiedzkiej?

Za pośrednictwem e-formularza przesłano łącznie **53** odpowiedzi – zostały one zawarte w załączniku nr 3 do niniejszego raportu.

Bardzo dziękujemy wszystkim mieszkankom i mieszkańcom za udział w konsultacjach. Wasz głos jest ważny!



ZESTAWIENIE REKOMENDACJI

Rekomendacje z pierwszej narady sąsiedzkiej

Rekomendacje zostały uporządkowane według priorytetów – od najwyższego do najniższego.

Priorytetowymi działaniami w zakresie mobilności (której dotyczyła pierwsza narada) w Leśnicy są:

1. Przebudowa ul. Średzkiej z uspokojeniem ruchu lub ograniczeniem ruchu kołowego – od Mostów Średzkich do ul. Mokrzańskiej. Przebudowa całego pasa drogowego: uzbrojenie podziemne, jezdnia, chodniki, oświetlenie, drogi rowerowe, zieleń. Poprawa bezpieczeństwa. Uwzględnienie potrzeb osób ze szczególnymi potrzebami.

Jedna z grup narady sąsiedzkiej zaproponowała jako inwestycję przebudowę ul. Średzkiej ze zmianą organizacji ruchu – zamknięcie jej dla ruchu kołowego.

Komentarze uczestników i uczestniczek narady

Uczestnicy i uczestniczki narady wyrazili duże zainteresowanie kompleksową modernizacją ul. Średzkiej, obejmującą m.in. poprawę bezpieczeństwa, budowę ścieżek rowerowych i przejść dla pieszych, remont przejazdu kolejowego oraz wyprowadzenie ruchu tranzytowego na obwodnicę. Część uczestniczących w naradzie postulowała całkowite zamknięcie ulicy dla ruchu kołowego. Inni proponowali wprowadzenie ruchu jednokierunkowego w stronę centrum miasta, co miałyby uporządkować komunikację. Przeważały jednak głosy opowiadające się jedynie za uspokojeniem ruchu, bez całkowitego wyłączania ulicy z użytkowania aut. Przebudowa ul. Średzkiej została uznana za kluczowy element poprawy jakości życia mieszkańców i mieszkank.



Opinie wyrażone w e-formularzu pokrywają się z postulatami ograniczenia ruchu. Wiele osób opowiedziało się za zamknięciem ul. Średzkiej (na odcinku od ul. Dolnobrzeskiej do Mostów Średzkich) dla ruchu kołowego z wyjątkiem transportu komunikacji zbiorowej i obsługi bytowej, postulując stworzenie zielonego bulwaru lub deptaka. Proponowano także działania uspokajające ruch, takie jak zwężenie jezdni, poszerzenie chodników, budowa ścieżek rowerowych oraz wyniesione przejścia dla pieszych. Pojawiły się opinie, że utworzenie deptaku zwiększyłoby atrakcyjność osiedla – porównanie do rynku wrocławskiego lub tego na Psim Polu.

Komentarz Departamentu Infrastruktury i Transportu Urzędu Miejskiego Wrocławia

Ul. Średzka to oś osiedla, ale jej przebudowa, w wybranej docelowej opcji i z różną organizacją ruchu, jest możliwa po wykonaniu przebudowy ul. Trzmielowickiej i po wybudowaniu łącznika między ulicami Marszowicką i Dolnobrzeską. Najwcześniejsze zlecenie dokumentacji projektowej możliwe w 2027 r. Realizacja wtedy możliwa w 2029 r.

2. Przebudowa ul. Płońskiego – Przebudowa całego pasa drogowego: uzbrojenie podziemne, jezdnia, chodniki, oświetlenie, drogi rowerowe, zieleń; poprawa bezpieczeństwa; uwzględnienie potrzeb osób ze szczególnymi potrzebami.

Komentarze uczestników i uczestniczek narady

W przypadku ul. Płońskiego uczestnicy i uczestniczki narady skupili się na poprawie funkcjonalności istniejącej pętli autobusowej oraz zapewnieniu dobrej przepustowości ulicy. Postulowano utrzymanie jej obecnej szerokości. Padła także propozycja zrobienia z tej drogi ulicy jednokierunkowej z możliwością przejazdu z miasta do jego granic (element szerszej reorganizacji ruchu na osiedlu). Istotną kwestią była budowa ścieżki rowerowej z



powiązaniem do ul. Rubczaka oraz poprawa bezpieczeństwa na skrzyżowaniu z ul. Trzmielowicką i ul. Rubczaka. Zgłoszono też chęć przekształcenia terenu po dawnym targowisku na ogólnodostępny parking.

Podobne głosy, które pojawiły się również w e-formularzu, to m.in. poprawa stanu technicznego nawierzchni, budowa progów zwalniających i przejść dla pieszych, doświetlenie oraz nasadzenia zieleni. Wskazywano także na konieczność uporządkowania skrzyżowania ulic: Płońskiego i Rubczaka, w tym – rejonu przy zakładzie DOLSIN, oraz zagospodarowanie dawnego targowiska jako parkingu.

Komentarz Departamentu Infrastruktury i Transportu Urzędu Miejskiego Wrocławia

Przebudowa ul. Płońskiego pozostanie na liście projektów fakultatywnych – do decyzji po oddaniu łącznika Marszowicka – Dolnobrzeska, zaplanowanego na 2027 r.

3. Przebudowa ul. Krępickiej – Przebudowa całego pasa drogowego: uzbrojenie podziemne, jezdnia, chodniki, oświetlenie, drogi rowerowe, zieleń; poprawa bezpieczeństwa; uwzględnienie potrzeb osób ze szczególnymi potrzebami.

Komentarze uczestników i uczestniczek narady

Ul. Krępicka została wskazana jako ważna trasa prowadząca m.in. do szkoły, dlatego uczestnicy i uczestniczki podkreślali potrzebę podniesienia bezpieczeństwa, w tym – budowy ścieżki rowerowej. Również tutaj padł postulat wprowadzenia ruchu jednokierunkowego jako elementu reorganizacji całego układu ulicznego w Leśnicy. Zwracano uwagę na zły stan nawierzchni oraz brak infrastruktury dla pieszych. Modernizacja ul. Krępickiej została też powiązana z poprawą komunikacji publicznej i ogólną estetyką osiedla.



Zgodnie z opiniami z e-formularza, ul. Krępicka wymaga pilnej przebudowy ze względu na bardzo duży ruch, który stwarza zagrożenie dla pieszych i powoduje uszkodzenia budynków. Wskazywano na potrzebę wprowadzenia jednokierunkowości dla poprawy bezpieczeństwa dzieci idących do szkoły oraz podnoszono konieczność kompleksowej modernizacji całej infrastruktury ulicznej.

Komentarz Departamentu Infrastruktury i Transportu Urzędu Miejskiego Wrocławia

Uwzględniono rolę tej ulicy w dojeździe do szkoły dlatego, w ramach Programu Wrocław Na Dobrej Drodze – edycja wiosna 2026 r., zaplanowano wymianę nawierzchni asfaltowej na jezdni od nr 46 do ul. Mokrzańskiej.

4. Przebudowa ul. Eluarda – Przebudowa całego pasa drogowego: uzbrojenie podziemne, jezdnia, chodniki, oświetlenie, drogi rowerowe, zieleń; poprawa bezpieczeństwa; uwzględnienie potrzeb osób ze szczególnymi potrzebami.

Komentarze uczestników i uczestniczek narady

Zdaniem uczestników i uczestniczek narady modernizacja ul. Eluarda to działanie konieczne ze względu na zły stan techniczny nawierzchni i brak odpowiednich chodników. Ulica została wskazana jako element spójnej sieci komunikacyjnej z ulicami Średzką i Krępicką, co ma sprzyjać lepszemu rozłożeniu ruchu lokalnego. Podobnie jak w odniesieniu do innych głównych ulic, postulowano ruch jednokierunkowy, co miałyby uporządkować przepływ pojazdów. Wskazywano również na istotną rolę ulicy w codziennym przemieszczaniu się dzieci do szkoły, co czyni inwestycję ważną z punktu widzenia bezpieczeństwa.

W e-formularzu podkreślano intensywny ruch uliczny i jego negatywny wpływ na stan techniczny zabudowy oraz bezpieczeństwo pieszych, zwłaszcza dzieci.



Proponowano wprowadzenie jednokierunkowości oraz kompleksową przebudowę jezdni, chodników i infrastruktury towarzyszącej.

Komentarz Departamentu Infrastruktury i Transportu Urzędu Miejskiego Wrocławia

Przebudowa ul. Eluarda pozostanie na liście projektów fakultatywnych – do decyzji po oddaniu łącznika Marszowicka–Dolnobrzeska, zaplanowanego na 2027 r.

Rekomendacje z drugiej narady sąsiedzkiej

Priorytetowymi działaniami w zakresie przestrzeni publicznej, zasobu komunalnego i zieleni w Leśnicy są:

1. Przestrzeń społeczna pod nazwą Rynek Leśnicki – Zmiana koncepcji zagospodarowania ścisłego centrum Leśnicy w rejonie ulic: Średzkiej, Rytowniczej, Płońskiego i Skoczylasa:

- a. utworzenie centrum usług i kultury; przeznaczenie terenu przed zamkiem, tzw. Rynek Leśnicki (obecnie parking) na pl. Świętojańskim, pod handel i gastronomię;
- b. uspokojenie ruchu w rejonie OPT Zamek;
- c. skwer z ciągiem pieszym przy ul. Średzkiej;
- d. w miejscu byłego placu targowego parking albo coś innego, pożytecznego dla mieszkańców i mieszkańek jako alternatywa dla lokalizacji obecnego parkingu.

Komentarze uczestników i uczestniczek narady

Planowana zmiana zagospodarowania centrum Leśnicy zakłada przekształcenie obecnego parkingu przy ul. Średzkiej w tętniący życiem Rynek Leśnicki, łączący funkcje usługowe, kulturalne i gastronomiczne. Uczestnicy i uczestniczki narady podkreślali, że stworzenie reprezentacyjnej przestrzeni publicznej poprawi estetykę i ożywi centrum osiedla zarówno pod względem



społecznym, jak i gospodarczym. Ważnym elementem zmian jest uspokojenie ruchu wokół OPT Zamek oraz uporządkowanie parkowania – m.in. przez przeniesienie parkingu z placu na teren po byłym targowisku. Projekt spotkał się z szerokim poparciem i został uznany za kluczowy dla tożsamości osiedla. Wskazywano, że nowe ciągi piesze i strefy wypoczynku zwiększą komfort i bezpieczeństwo codziennego korzystania z przestrzeni publicznej.

W e-formularzu postulowano przekształcenie placu przed Zamkiem w przestrzeń rekreacyjną z zielenią, straganami, ogródkami gastronomicznymi i małą architekturą, na wzór rynku Psiego Pola. Pojawiła się też propozycja przeniesienia parkingu i postoju taksówek w pobliże dworca PKP lub na teren po dawnym targowisku.

Komentarz Departamentu Strategii i Zrównoważonego Rozwoju Urzędu Miejskiego Wrocławia

Ożywianie przestrzeni społecznej (tzw. Rynek Leśnicki) będzie odbywać się etapami, poprzez stopniowe wdrażanie i testowanie różnych rozwiązań. Eksperymentowanie z różnymi formami zagospodarowania tego obszaru pozwoli na lepsze dopasowanie docelowej koncepcji funkcjonalno-przestrzennej do specyfiki miejsca i potrzeb użytkowników i użytkowników. Wprowadzane działania będą poddawane stałej ewaluacji i ocenie.

Przekształcenie **terenu na placu Świętojańskim**, dotychczas wykorzystywanego jako parking i postój taksówek, na potrzeby wydarzeń różnego typu, np. handlowo-gastronomicznych, będzie odbywać się etapami. Pierwszy, pilotażowy, event, to organizacja jarmarku świątecznego (w grudniu 2025 r.). Analizy i ankiety, przeprowadzone zarówno w trakcie wydarzenia, jak i po nim, pozwolą na ocenę zainteresowania formułą i częstotliwością tego typu imprez. Jeśli pilotaż się powiedzie, w 2026 r. działania tego typu będą kontynuowane we współpracy z OPT Zamek. W przypadku powodzenia działań testowych, w 2027 r. planowane jest przekształcenie fragmentu parkingu w



przestrzeń wypoczynkową z zielenią (siedziska, gazony na kwiaty) – o ile zapewniony będzie budżet na działanie.

Działania związane z **uspokojeniem ruchu na ul. Średzkiej** będą wprowadzane po zaopiniowaniu tego przez odpowiednie jednostki oraz uzgodnieniu z nimi, chodzi tu o Departament Infrastruktury i Transportu (DIT), Zarząd Dróg i Utrzymania Miasta (ZDiUM), Wydział Inżynierii Miejskiej (WIM). Proponowane działania to m.in.: dodatkowe przejście dla pieszych (pasy przy wejściu do Zamku w kierunku skweru z ciągiem pieszym); wprowadzenie na czas organizacji wydarzeń "przeszkód" wymuszających spowolnienie ruchu w świetle ul. Średzkiej (siedziska). Rozważane będą również zmiany w organizacji ruchu lub testowe, tymczasowe, zamknięcie ulicy dla ruchu samochodowego w celu tworzenia przyjaznych przestrzeni miejskich, np. w określonych godzinach lub tylko ruch pieszy i rowerowy. Następnie mieszkańcy i mieszkanki oraz uczestniczki i uczestnicy takiego wydarzenia ocenią je, uwzględniając aspekty takie, jak poczucie bezpieczeństwa, komfort spędzania czasu przed Zamkiem czy chęć powtórzenia działania.

Pierwszym etapem budowy **skweru z ciągiem pieszym przy ul. Średzkiej** będzie wytyczenie tymczasowej ścieżki pieszej przez działki nr 11 i 12/2 AM 15 – to element poprawy dostępności i wzmocnienie powiązań przestrzennych. Na drugim etapie istotna będzie zagospodarowanie przez Zarząd Zieleni Miejskiej skweru oraz wytyczenie ciągu pieszego prowadzącego przez zieleni, od Zamku do ul. Skoczylasa i pętli autobusowo-tramwajowej.

Aby zorganizować **parking w miejscu byłego placu targowego**, potrzebne będzie wytyczenie tymczasowej ścieżki pieszej przez działkę nr 14 AM 15 w powiązaniu ze ścieżką na działkach nr 11 i 12/2 AM 15 oraz zapewnienie regulaminu korzystania z przejścia (kwestie bezpieczeństwa, oznaczenie przebiegu ścieżki farbą oraz ustawienie gazonów z roślinnością, podkreślających przebieg ścieżki). Na działkach od strony ulic planowane jest rozmieszczenie do trzech foodtracków i siedzisk, tworzących miejsce



wypoczynku – w pobliżu pętli autobusowo-tramwajowej. Docelowo teren dawnego placu targowego może zostać zagospodarowany i uzupełniony zabudową z lokalami usługowymi w parterach.

2. Rewaloryzacja leśnickich skwerów i zieleńców – Poprawa bezpieczeństwa, uporządkowanie, zazielenienie:

- a. zieleńca przy ul. Trzmielowickiej i ul. Serowarskiej (dz. 154 AM-4 Ratyń);
- b. terenu zieleni przy ul. Średzkiej (dz. 11 AM-15 Leśnica);
- c. skweru przy ul. Skoczylasa (dz. nr 19 AM-16 Leśnica);
- d. skweru z pomnikiem na rogu ul. Trzmielowickiej i Rubczaka (dz. 10/2 AM-14 Leśnica);
- e. zieleńca przy ul. Promenada (dz. 2/2 AM-2 Złotniki);
- f. zieleńca przy ul. Zajazdowej i Średzkiej (dz. 54/2, 55/4 AM-13 Leśnica);
- g. zieleńca przy ul. Prochowickiej (dz. 85/1 AM-7 Leśnica);
- h. zieleńca przy ul. Trzmielowickiej i Jajczarskiej (dz. 95/1 AM-4 Ratyń).

Komentarze uczestników i uczestniczek narady

Uczestnicy i uczestniczki narady zgodnie poparli ten kierunek zmian, podkreślając, że miejsca wymagające dodatkowej uwagi staną się przyjazne, bezpieczne i funkcjonalne. Działania te przyczynią się do poprawy estetyki i zwiększenia dostępności terenów rekreacyjnych, również poza ścisłym centrum osiedla. Projekt wpisuje się w potrzebę przywrócenia harmonii urbanistycznej oraz integracji społecznej poprzez przestrzeń wspólną. Zieleńce zyskają nowe funkcje, a wszystko to wpłynie odczuwalnie na poprawę jakości życia w Leśnicy. W e-formularzu postulowano maksymalne zazielenienie osiedla w odpowiedzi na wyzwania klimatyczne, m.in. poprzez nasadzenia drzew i tworzenie skwerów.

Komentarz Zarządu Zieleni Miejskiej

Zagospodarowanie wskazanych miejsc sprzyjać będzie budowaniu spójności Leśnicy przy jednoczesnym zachowaniu indywidualnego charakteru każdego z



obszarów. Należy zaznaczyć, że żadne z miejsc nie wymaga radykalnych działań, a wyłącznie związanych z poprawą funkcji komunikacyjnej oraz dostosowania do wymogów standardów dostępności przestrzeni miejskich.

Priorytetem jest inwentaryzacja zieleni z jej waloryzacją i pielęgnacją. Ponadto głównym założeniem są remonty i budowa ścieżek na najbardziej uczęszczanych kierunkach, wymiana elementów małej architektury oraz uzupełnienie zieleni tam, gdzie to możliwe.

Jako najważniejsze należy wymienić:

- Tereny zieleni przy przy ul. Zajazdowej i ul. Średzkiej oraz przy ul. Promenady; należy uwzględnić ich nowe funkcje, bo aktualnie miejsca te zagospodarowane są w minimalnym stopniu. Przy tej okazji zauważalny jest potencjał lokalizacji przy ulicach: Zajazdowej, Średzkiej, Eluarda, która może stać się wspólną przestrzenią sąsiedzką, umożliwiającą organizację wydarzeń. W szczególności warto zwrócić uwagę na lokalizację w centralnej części osiedla, otwartą przestrzeń i brak kolizji z drzewami oraz sąsiedztwo, dla którego to nie będzie nadmiernie uciążliwe.
- Teren przy ul. Promenady jest częściowo zagospodarowany, ale wymaga kompleksowego objęcia projektem i nowym podejściem do aranżacji przestrzeni.
- Teren zieleni przy ul. Średzkiej – stanowi przedłużenie pl. Świętojańskiego i został uwzględniony w kompleksowym rozwiązaniu połączenia strefy Rynku Leśnickiego.
- Teren przy ul. Prochowickiej wymaga minimalnego doposażenia w ciąg komunikacyjny, ławki oraz kosze.
- Skwer przy ul. Skoczylasa w dużej mierze pełni funkcję komunikacyjną w kierunku kościoła, jest zagospodarowany, a wymagana ingerencja jest minimalna.



Postulat zazieleniania przestrzeni publicznych znajduje uzasadnienie oraz poparcie w realizowanym Miejskim Planie Adaptacji do zmian klimatu do roku 2030, który wyznacza kierunki zrównoważonej polityki przestrzennej.

3. Program kompleksowych remontów czterech podwórek komunalnych w centrum Leśnicy w obrębie ulic: Średzkiej, Wolskiej, Płońskiego,

Trzmielowicka – Szczegółowy zakres każdego z remontów ustalony zostanie po konsultacjach społecznych. Realizacja dwuetapowa: projekt z uzyskaniem pozwolenia na budowę, potem realizacja.

Komentarze uczestników i uczestniczek narady

Uczestnicy i uczestniczki narady pozytywnie ocenili zapowiedź kompleksowych remontów podwórek, szczególnie tego naprzeciwko kościoła. Podkreślano, że zaniedbane dziś przestrzenie staną się przyjazne, funkcjonalne i bezpieczne i będą służyć integracji społecznej oraz wypoczynkowi. Zwracano uwagę, że poprawa wyglądu i funkcji podwórek przełoży się na poczucie wspólnoty i estetykę Leśnicy. Pojawiały się też głosy, że lepiej skupić się na tych podwórkach, które rzeczywiście wymagają pilnej interwencji.

W e-formularzu również silnie akcentowano potrzebę szybkiego remontu zaniedbanych wnętrz podwórzowych oraz konieczność ochrony historycznej zabudowy.

Komentarz Zarządu Zasobu Komunalnego

Przeprowadzenie remontu podwórek w Leśnicy to krok w kierunku stworzenia bardziej przyjaznej, funkcjonalnej i estetycznej przestrzeni. Postulaty mieszkańców i mieszkanki można zrealizować, poprzedzone powinny być jednak konsultacjami społecznymi, które będą miały kluczowe znaczenie w trakcie opracowywania dokumentacji projektowej. Umożliwią one wyrażenie oczekiwań przez mieszkańców i mieszkanki, dzięki czemu projektowane



przestrzenie będą odpowiadały faktycznym potrzebom. Wskazanie remontu podwórek w najgorszym stanie technicznym, jako priorytetu, zostanie uwzględnione. W pierwszej kolejności, zgodnie z prośbą, zaplanowano pracę na wnętrzach w kwartale ulic: Średzka, Dolnobrzeska, Wolska oraz dodatkowo w lokalizacji Średzka 2-14.

Zlecenie dokumentacji projektowej remontu wnętrz podwórzowych zaplanowano na 2026 r., a roboty budowlane na lata 2027–2030.

4. Rewaloryzacja parku Leśnickiego (część ogrodowa) – Kompleksowa rewaloryzacja w uzgodnieniu z potrzebami OPT Zamek. Teren wielkości ok. 2 hektara. Projekt poddany byłby konsultacjom społecznym. Realizacja tego zadania warunkowana jest zgodą Dolnośląskiego Wojewódzkiego Konserwatora Zabytków.

Komentarze uczestników i uczestniczek narady

Mieszkancki i mieszkańcy widzą w tej inwestycji szansę na stworzenie spójnej, reprezentacyjnej przestrzeni w sąsiedztwie OPT Zamek. Podkreślano znaczenie otwarcia parku na centrum miasta i poprawy jego dostępności. Zmiana charakteru przestrzeni ma zwiększyć jej atrakcyjność dla mieszkańców i mieszanek oraz gości, a także wzmocnić lokalną tożsamość.

W e-formularzu pojawiły się postulaty poprawy funkcjonalności parku – m.in. przez montaż oświetlenia (zwłaszcza w okolicy Zamku).

Komentarz Zarządu Zieleni Miejskiej

Urządzenie części reprezentacyjnej w Parku Leśnickim należy poprzedzić analizą historyczną i opracowaniem stosownej kwerendy, która pozwoli ustalić kierunek możliwego zagospodarowania bezpośredniego otoczenia Zamku. Powinno się uwzględnić konieczność wykorzystywania przestrzeni przez OPT Zamek.



5. Połączenie OPT Zamek z ul. Wolską w miejscu uszkodzenia ogrodzenia –

Furtka w ogrodzeniu w okolicy przystanku autobusowego Wolska oraz chodnik łączący z alejką parkową. Chodnik ze względu na różnicę poziomów oraz ochronę drzew musiałby być w technologii podwieszanej. Realizacja założeń będzie od zgody Dolnośląskiego Wojewódzkiego Konserwatora Zabytków.

Komentarze uczestników i uczestniczek narady

Uczestnicy i uczestniczki narady poparli koncepcję stworzenia nowego połączenia pieszego z OPT Zamek, wskazując, że poprawi to dostępność parku i usprawni komunikację w rejonie przystanku Wolska. Oczekują, że poprawi to płynność poruszania się i zwiększy bezpieczeństwo pieszych.

Komentarz Zarządu Zieleni Miejskiej

Utworzenie proponowanego rozwiązania komunikacyjnego ma na celu skrócenie trasy na kierunku wschód – północny zachód w stronę przystanku komunikacji miejskiej i ul. Wolskiej. Trasa miałaby przebiegać od wejścia przy pl. Świętojańskim przez teren przy OPT Zamek, zespół historyczny zabudowy oraz park otaczający budowlę, czyli obszary wpisane do rejestru zabytków. Możliwość wprowadzenia proponowanych zmian jest uzależniona od stanowiska Wojewódzkiego Konserwatora Zabytków. Zauważyć należy różnice w wysokości terenu – wymaga to indywidualnych rozwiązań terenowych i ich niwelację (proces wyrównywania i profilowania powierzchni działki poprzez usunięcie nadmiaru ziemi lub jej uzupełnienie), jednocześnie należy uwzględnić warunki dostępności dla różnych użytkowników i użytkowniczek parku. Alternatywna, bezpieczna komunikacja możliwa jest wzdłuż ulic Średzkiej i Wolskiej.



6. Zagospodarowanie skweru Andrzeja Kobla. Rewaloryzacja skweru wraz z doposażeniem placu zabaw

– Obecne zestawy do zabawy mają dwa lata i jeszcze nie wymagają wymiany. Ewentualne elementy dodatkowe możliwe do oceny na etapie opracowywania projektu. Zasadne docelowe połączenie z terenem na działce nr 34/4 (pozostającej w dzierżawie przedszkola). Niezbędna będzie: rozbiórka podmurówki, rozebranie ogrodzenia od ul. Płońskiego w celu poprawy komunikacji, powiązań (wejść), poprawa warunków w śladzie drogi (działka nr 33), mała architektura, organizacja strefy wypoczynku w północnej części, pielęgnacja zieleni. Działanie zakłada więc rewaloryzację obu działek.

Komentarze uczestników i uczestniczek narady

Skwer Andrzeja Kobla został wskazany jako miejsce, które ma duży potencjał, by pełnić ważną rolę dla lokalnej społeczności, zwłaszcza w połączeniu z nowym rynkiem. Uczestnicy i uczestniczki zwracali uwagę na możliwość stworzenia przyjaznej, otwartej przestrzeni, która pozwala także na wypoczynek i rekreację. Podkreślano, że modernizacja powinna objąć nie tylko plac zabaw, ale też poprawić układ komunikacyjny i dostępność dla różnych grup wiekowych. Przestrzeń ma być użyteczna.

Komentarz Zarządu Zieleni Miejskiej

Skwer pełni istotną funkcję komunikacyjną na kierunku północ-południe oraz w połączeniu z pozostałymi elementami zagospodarowania okolicy umożliwia wypoczynek. Zaproponowany plan zmian miejsca jest zasadny. Należy mieć jednak na uwadze, że teren jest już zagospodarowany. Główne działania mogą objąć poprawę funkcjonalności poprzez zapewnienie dogodnej komunikacji i wymianę elementów małej architektury na takie, które pozwolą na komfortowy wypoczynek różnym grupom odbiorców i odbiorczyń, w szczególności poprzez poprawę dostępności.

Plac zabaw znajdujący się na tym terenie pełni funkcję uzupełniającą i nie powinno się powiększać go kosztem innych elementów.



Skwer znajduje się na obszarze historycznego układu urbanistycznego miasta Leśnicy, dlatego też ostateczny kształt i zakres realizacji wynikać będzie z wydanych wytycznych i uzgodnień z Wojewódzkim Konserwatorem Zabytków w trakcie opracowywania dokumentacji projektowej.

7. Program remontów elewacji kamienic gminnych przy ulicach: Średzka, Wolska, Płońskiego. Remont elewacji 11 kamienic, których Gmina jest

właścicielem w 100% – W zakres remontu elewacji w poszczególnych przypadkach mogą wchodzić nie tylko elewacje zewnętrzne, ale też odwodnienie oraz remont dachu. Skupiamy się na ścisłym centrum Leśnicy. Realizacja dwuetapowa: projekt z uzyskaniem pozwolenia na budowę, potem realizacja.

Komentarze uczestników i uczestniczek narady

Uczestnicy i uczestniczki zdecydowanie poparli remonty elewacji kamienic, widząc w nich szansę na poprawę wyglądu Leśnicy, ograniczenie degradacji budynków i wzmocnienie lokalnego charakteru. Zwracano uwagę, że takie działania podnoszą standard życia oraz pomagają w likwidacji „syndromu rozbitej szyby” (sytuacja, gdy nawet niewielkie oznaki wandalizmu na danym obszarze mogą zachęcać społeczność do kolejnych dewastacji), a więc poprawa elewacji kamienic może przynieść również pozytywne efekty społeczne.

W e-formularzu podkreślano, że zadbana architektura o wartości zabytkowej buduje wyjątkowy klimat osiedla i powinna być odnawiana z należytą troską, na wzór udanych projektów, takich jak rynek Psiego Pola.

Komentarz Zarządu Zasobu Komunalnego

Program remontów elewacji kamienic zdecydowanie wpłynie na poprawę stanu technicznego oraz estetykę budynków, zwiększając atrakcyjność okolicy. Zlecenie dokumentacji projektowej zaplanowano na 2026 r., a realizację robót



budowlanych na lata 2027–28. Termin wykonania prac jest jednak uzależniony od środków finansowych.

8. Rewaloryzacja parku Leśnickiego – część rekreacyjna – Kompleksowa rewaloryzacja, w uzgodnieniu z potrzebami lokalnymi oraz odnową zbiornika wodnego. Teren wielkości ok. 5 hektarów. Projekt poddany powinien zostać konsultacjom społecznym. Realizacja warunkowana zgodą Dolnośląskiego Wojewódzkiego Konserwatora Zabytków (DWKZ).

Komentarze uczestników i uczestniczek narady

Komentujący ocenili, że uporządkowanie terenów zieleni ma podnieść jakość życia, dostępność przestrzeni publicznych oraz funkcjonalność parku.

W e-formularzu pojawiły się postulaty konieczności zwiększenia liczby toalet oraz zbudowania dodatkowych wyjść i połączeń z ul. Marszowicką.

Zaproponowano również budowę altany z mini tężnią solankową jako miejsca relaksu.

Komentarz Zarządu Zieleni Miejskiej

Liczba toalet jest optymalna, dodatkowo warto zwrócić uwagę na dostępność sanitariatów w OPT Zamek. Podczas imprez terenowych organizatorzy mogą zapewniać także toalety przenośne. Na granicy części leśnej i rekreacyjnej funkcjonuje przedept, którego obecność jest uzasadniona. Warunkiem powstania nowego wejścia do parku od strony ul. Marszowickiej jest zaprojektowanie przejścia dla pieszych, analiza możliwości przejścia nad rowem oraz budowa nienormatywnej – czyli odbiegającej od przyjętych norm – alejki parkowej (z uwagi na liczny cenny starodrzew).

Nie przewiduje się umieszczenia tężni na terenie parku m. in. z uwagi na koszty eksploatacji związane z transportem i utylizacją solanki, negatywny wpływ zasolenia na środowisko, jak również dlatego, że nie jest jednoznaczne, czy



tężnie o zamkniętym obiegu nie mają negatywnego wpływu na zdrowie człowieka (może stać się miejscem, w którym będą rozmnażać się bakterie). Natomiast niewielka altana, jako obiekt pozwalający na odpoczynek bierny, może zostać zlokalizowana w strefie rekreacyjnej po uzyskaniu niezbędnych uzgodnień.

Rekomendacje z trzeciej Narady sąsiedzkiej

Priorytetowymi działaniami w zakresie spraw społecznych, edukacji, kultury i aktywności sportowej w Leśnicy są:

1. Modernizacja OPT Zamek – Kompleksowa modernizacja OPT Zamek w oparciu o Program Funkcjonalno-Użytkowy (tzw. PFU), który wskaże zakres potrzebnych prac modernizacyjnych i funkcje poszczególnych części budynku.

Komentarze uczestników i uczestniczek narady

Uczestnicy i uczestniczki narady doceniają społeczną i integracyjną rolę Zamku – to ważne, ogólnodostępne miejsce, w którym mogą być realizowane lokalne aktywności. Modernizacja jest oceniana jako szansa na zwiększenie jego dostępności i funkcjonalności, szczególnie dla rodzin, dzieci, młodzieży i seniorów i senierek. Mieszkańcy i mieszkanki podkreślali, że modernizacja pozwoli ulepszyć ofertę kulturalną osiedla i trafniej odpowiadać na potrzeby różnych grup społecznych. Inwestycja ma umożliwić jeszcze większe zaangażowanie w życie osiedla, wzmocnić relacje sąsiedzkie i poprawić estetykę oraz bezpieczeństwo. OPT Zamek może stać się nowoczesnym centrum lokalnym, otwartym na różnorodne potrzeby społeczności.

W e-formularzach postulowano kompleksową modernizację obiektu, a także poszerzenie oferty kulturalnej poprzez: zapewnienie bezpłatnych zajęć, seanse filmowe czy wydarzenia przyciągające osoby spoza osiedla. Podkreślano, że Zamek to „perełka Leśnicy” o dużym, dotąd niewykorzystanym potencjale.



Komentarz Departament Kultury i Sportu

OPT Zamek jest ważną instytucją kultury o znaczeniu lokalnym i ponadlokalnym, pełni istotną rolę jako centrum kultury, edukacji i integracji społecznej. Jego modernizacja to konieczność i została zapisana w Programie przebudowy miejskich obiektów kultury. Punktem wyjścia do podjęcia zadania będzie przygotowanie Programu Funkcjonalno-Użytkowego (PFU), który pozwoli na określenie wymiaru i charakteru koniecznych prac. Dotychczasowe analizy wskazują na szeroki i bardzo kosztowny zakres wymaganej modernizacji, sięgający kilkudziesięciu milionów złotych. Nie ma w tej chwili zabezpieczonych środków na taką inwestycję. Prace wynikające z PFU będą mogły być realizowane etapami. Pierwszym z nich będzie remont działającej sali widowiskowej – w najbliższym czasie podjęte zostaną prace nad przygotowaniem odpowiedniego projektu.

2. Bezpieczna Leśnica – ograniczenie spożycia alkoholu, patrole policji i Straży Miejskiej, edukacja i programy profilaktyczne.

- a. Rozbudowa monitoringu – pięć nowych punktów.
- b. Zwiększona liczba patroli straży miejskiej: 12 strażników + 2 radiowozy;
- c. Strażnik Osiedla Straży Miejskiej – dyżury w RO.
- d. Zwiększenie liczby prowadzonych akcji Bezpieczne Osiedle, czyli działań prewencyjnych, ze zwiększoną liczbą patroli, prowadzonych na wybranym osiedlu – Leśnica.
- e. Ograniczenie punktów sprzedaży alkoholu, w tym przede wszystkim w centrum osiedla. Zakaz sprzedaży alkoholu w sklepach dla całego miasta po 22.00 – w trakcie konsultacji, możliwy czas wejścia nowych zasad: październik 2025 r.
- f. Programy profilaktyczne i edukacja: różne formy, w zależności od sprecyzowania przez mieszkańców i mieszkanki i oczekiwanych efektów, np. *streetworking*.



Komentarze uczestników i uczestniczek narady

Komentarze potwierdzają ogromne społeczne oczekiwanie poprawy bezpieczeństwa na osiedlu. Uczestnicy i uczestniczki narady ocenili plany zwiększenia liczby patroli straży miejskiej oraz rozbudowę monitoringu; uznali to za niezbędne działania prewencyjne, które zabezpieczą efekty re-witalizacji Leśnicy. Wskazano, że stała obecność służb porządkowych podniesie komfort życia i będzie chronić szczególnie przestrzenie takie jak okolice szkół.

Ograniczenie sprzedaży alkoholu, zwłaszcza w centrum Leśnicy, uznano za racjonalny krok w stronę porządku przestrzeni publicznej. Wśród propozycji uzupełniających pojawiły się programy profilaktyczne i edukacyjne, działania streetworkerów oraz trenerów osiedlowych, którzy mogliby aktywizować młodzież i, tym samym, zwiększać poczucie bezpieczeństwa.

W e-formularzach pojawiły się dodatkowe postulaty obsadzenia wakatów na komisariacie oraz silniejszego zaangażowania Miasta w działania na rzecz poprawy bezpieczeństwa także na szczeblu ministerialnym. Zgłaszano potrzebę ograniczenia sprzedaży alkoholu po godzinie 22.00 oraz redukcji liczby punktów jego sprzedaży w centrum Leśnicy; problemem jest zaśmiecanie i obecność osób nietrzeźwych. Część osób sugerowała, że większą rolę powinna odgrywać policja, nie – Straż Miejska.

Komentarz Straży Miejskiej Wrocławia

Straż Miejska Wrocławia widzi potrzebę rozbudowy systemu monitoringu miejskiego o kolejne punkty (kamery) na Osiedlu Leśnica. Decyzja o tym powinna opierać się jednak o analizę zagrożeń wykonaną przez Policję, Straż Miejską Wrocławia, a także wskazania mieszkańców i mieszkanki. W celu lepszego nadzoru wizyjnego zatrudniono dodatkowych 6 operatorów kamer monitoringu miejskiego. Straż Miejska Wrocławia od września 2025 r. przeniesie do swojej strażnicy przy ul. Kosmonautów 12 strażników, a w miarę uzupełniania wakatów, do końca roku – kolejnych 4. Referat będzie



przeznaczony do działań w Leśnicy i na przyległych osiedlach co pozwoli na stopniową realizację oczekiwań w zakresie wzrostu poczucia bezpieczeństwa. Od września 2025 r. zostanie także zwiększona liczba prowadzonych w ramach programu Bezpieczne Osiedle akcji działań prewencyjnych ze zwiększoną liczbą patroli. Do osiedla przypisany jest Strażnik Osiedlowy, który uczestniczy w spotkaniach (dyżurach) z mieszkańcami i mieszkankami. Ograniczenie sprzedaży alkoholu po godzinie 22.00 sprawdziło się na innych osiedlach, dlatego Straż Miejska ocenia pozytywnie takie rozwiązania dla Leśnicy. Przyczyniłoby się ono niewątpliwie do wyeliminowania niekorzystnych zjawisk w bezpośrednim sąsiedztwie sklepów (zwłaszcza całodobowych), ale także w ich okolicy. Straż Miejska dostrzega także zalety prowadzenia programów profilaktycznych i edukacyjnych w ramach zwiększenia bezpieczeństwa Leśnicy, a ich realizacja mogłaby być powierzona organizacjom pozarządowym.

3. Rozbudowa Szkoły Podstawowej nr 51 – Rozbudowa potrzebna jest ze względu na obecną sytuację lokalową. Koszt inwestycji określono dla 15 nowych sal lekcyjnych, pracowni i pięciu świetlic.

Komentarze uczestników i uczestniczek narady

Uczestnicy i uczestniczki wyraźnie podkreślili, że rozbudowa szkoły jest konieczna ze względu na rosnącą liczbę uczniów i uczennic oraz niewystarczającą infrastrukturę. Inwestycja wpłynie na poprawę warunków i pozwoli na funkcjonowanie szkoły w systemie jednozmianowym, co przełoży się na wyższy komfort uczniów i uczennic i nauczycieli i nauczycielek oraz pozwoli stworzyć przestrzeń na zajęcia dodatkowe. Pojawiły się też postulaty dotyczące dalszej rozbudowy – zwłaszcza w zakresie infrastruktury sportowej. Podkreślano, że inwestycje w edukację to krok w stronę bardziej dostępnego i inkluzyjnego systemu, a także szansa na efektywniejsze wykorzystanie przestrzeni edukacyjnych.



W e-formularzach sugerowano, by rozbudowa szkoły odbywała się wyłącznie w granicach obecnej działki lub by równolegle planowano budowę nowej placówki, szczególnie z myślą o dzieciach z Ratynia, które muszą pokonywać duże odległości, aby dotrzeć do szkoły. W części opinii zwracano uwagę, że środki na ten cel powinny pochodzić z budżetu edukacyjnego miasta lub regionu, a nie z puli przeznaczonej na re-witalizację.

Komentarz Departamentu Edukacji Urzędu Miejskiego Wrocławia

Zadanie inwestycyjne dotyczące rozbudowy Szkoły Podstawowej 51 zostało ujęte w portfolio projektów inwestycyjnych to budowa trzykondygnacyjnego budynku dydaktycznego, w którym będzie 15–16 sal lekcyjnych oraz pomieszczenia przeznaczone na specjalistyczne pracownie. Szacunkowy koszt wynosi około 25 mln zł. Przewidywany czas opracowania dokumentacji projektowej określono na 12 miesięcy, natomiast czas realizacji robót budowlanych – na kolejnych 18. Obecnie nie ma środków na ten cel, jednak w przypadku pojawienia się możliwości ich pozyskania, zadanie może zostać objęte finansowaniem.



PODSUMOWANIE

Konkluzje

Przeprowadzony proces konsultacji był domknięciem drugiego etapu programu Re-witalizacji i Odnowy Leśnicy. Przypomnijmy – w pierwszym etapie pracownicy Urzędu Miejskiego Wrocławia przeanalizowali wszelkie zgłaszane przez lokalnych interesariuszy propozycje: Radę Osiedla, mieszkańców, podmioty sektora pozarządowego, pracowników urzędu i jednostek miejskich pracujących w terenie. Zgłoszone sprawy były przedmiotem wewnętrznej dyskusji i analiz, które zaowocowały listą trzydziestu społecznych oczekiwań. Stały się one podstawą konsultacji społecznych przeprowadzonych w drugim etapie. Ich efektem jest niniejszy raport zawierający ostateczną listę piętnastu najbardziej pilnych działań, opatrzonych komentarzem Urzędu.

Dokonane wybory najważniejszych priorytetów nie są zaskoczeniem. Jako najważniejsze wskazano rozwiązanie układu drogowego dla Leśnicy – to jest modernizacja osi ulicy Średzkiej oraz ulic przyległych wraz z kierunkowymi wytycznymi w zakresie organizacji ruchu. Powiązanie Średzkiej z Zamkiem poprzez wytworzenie “Rynku Leśnickiego” w obrębie placu Świętojańskiego. Wskazane priorytety, wraz z modernizacją wnętrza podwórzowych, a przede wszystkim waloryzacją skwerów i Parku Leśnickiego nadają znaczenie rozwoju Leśnicy jako osiedla zrównoważonego, odrzucającego stereotyp osiedla jednej ulicy.

Zgodnie z zapowiedzią na podstawie raportu z konsultacji opracowany zostanie Plan działań dla osiedla. Część działań przyjęły na siebie do realizacji departamenty i jednostki merytoryczne jeszcze na etapie konstruowania



ostatecznej listy społecznych oczekiwań, część o których mowa w komentarzach Urzędu, została zadeklarowana do realizacji w oparciu o wyniki tych konsultacji.

Na ich podstawie oraz w oparciu o plany urzędu opracowany zostanie plan działania dla Leśnicy, który zarazem stanie się narzędziem monitoringu. Plan to rodzaj podjętego zobowiązania, który w sposób praktyczny ujmie nie tylko wszystkie wskazane priorytety, ale także te które zostały przejęte do realizacji na wczesnym etapie tworzenia listy społecznych oczekiwań, jak i te, które, jak pakiet działań społecznych, nie znalazły się na liście priorytetów, lecz obiektywnie są niezbędnym elementem modelowej re-witalizacji i odnowy. Należy oczywiście zaznaczyć, że znaczna część najkosztowniejszych zadań będzie przyjmowana do realizacji sukcesywnie w ramach wskazanego kilkuletniego horyzontu działań.

Co się zmieniło dzięki konsultacjom?

Konsultacje te spełniły swój zamierzony cel – wypracowano wspólnie z mieszkankami i mieszkańcami i lokalnymi liderkami i liderami Leśnicy pilne działania, które pozwolą na re-witalizację i odnowę tej części miasta.

W przyjętych zakresach tematycznych dokonano przeglądu i selekcji możliwych działań, ich oceny i wreszcie wyboru. Nie tylko więc wiemy co i dlaczego, a też niejednokrotnie jak, powinno się w Leśnicy w pierwszej kolejności zrobić, aby doszło do prawdziwej odnowy tego osiedla. Lecz także, patrząc na to co odrzucono na tym etapie, wyciągnąć wnioski, jakie działania i dlaczego są mniej pilne i ważne dla lokalnej społeczności.

Refleksja inicjatorów konsultacji

Konsultacje przede wszystkim były dyskusją o Leśnicy. To tak naprawdę sami mieszkańcy i same mieszkanki byli i były inicjatorami debaty, która pokazała



determinację lokalnej wspólnoty do wypowiedzenia się o swojej “małej ojczyźnie”.

Formuła wyboru priorytetów zmusiła mieszkańców do ważenia spraw, zobaczenia ich w szerszym kontekście zależności i powiązań, także tych finansowych. Uczestnicy i uczestniczki zrobili to w sposób dojrzały i odpowiedzialny wzmacniając siłę lokalnej społeczności. Spotkania były okazją do wzmocnienia kapitału społecznego dzięki sieciowaniu lokalnych interesariuszy i kolejnym – dobrym przykładem – przełamywaniu barier na styku instytucje – mieszkańcy. Z kolei dla Urzędu debata była okazją do uwspólnienia wiedzy o możliwych planach rozwojowych tej części miasta. Dzięki podjętemu dialogowi “wygrali” wszyscy przyjmując na siebie wspólne zobowiązanie do realizacji projektu mającego szansę sprostania aspiracjom leśniczan i leśniczanek.

Szczególnie istotną rolę w tych konsultacjach miała **Lokalna Grupa Robocza (LGR) dla Leśnicy**. Tworzyła ją grupa wielobranżowa – było to reprezentacja lokalnych liderów i lidererek, w szczególności z Rady Osiedla Leśnica, mieszkanki i mieszkańców, lokalnych organizacji pozarządowych i przedsiębiorców, a wreszcie dwóch władz: Rady Miejskiej Wrocławia i Prezydenta Wrocławia.

Grupa ta stanowiło miejsce dialogu przed, w trakcie i po konsultacjach. Była swego rodzaju “trzecim okiem” dla inicjatora i organizatora konsultacji społecznych, pozwalającym nieco szerzej i z większą uważnością spojrzeć na plany i realizację konsultacji społecznych. Zaangażowanie Lokalnej Grupy Roboczej w wielu aspektach było niezwykle cenne i pomocne. Za co inicjatorzy i organizatorzy konsultacji w tym miejscu również dziękują.

Partnerzy lokalni

Za zaangażowanie w spotkania konsultacyjne oraz wsparcie promocyjne dziękujemy Radzie Osiedla Leśnica oraz Ośrodkowi Postaw Twórczych Zamek.



Za udostępnienie przestrzeni na spotkania konsultacyjne oraz wsparcie organizacyjne dziękujemy dyrekcji Szkoły Podstawowej nr 51.



INFORMACJA O REALIZATORACH

Organizator konsultacji: Wydział Partycypacji Społecznej Urzędu Miejskiego Wrocławia

Wsparcie w realizacji: Fundacja na Rzecz Studiów Europejskich

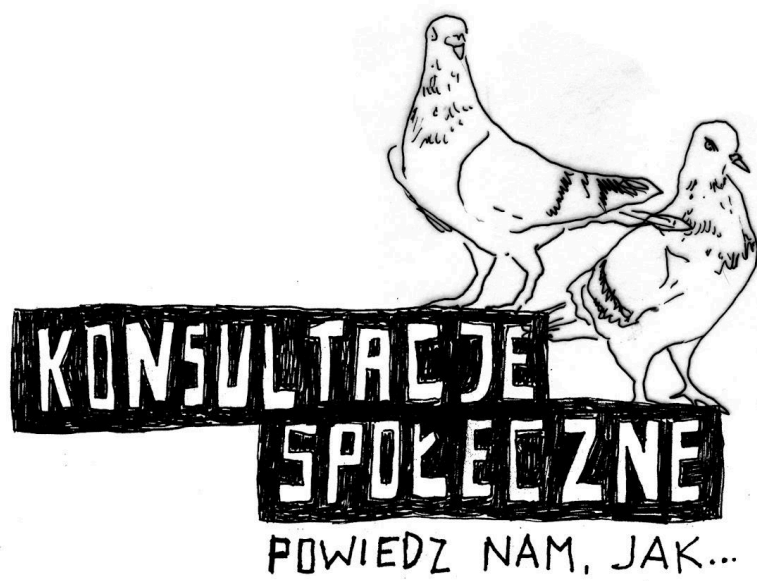
Inicjator konsultacji: Departament Spraw Społecznych i Wydział Partycypacji Społecznej Urzędu Miejskiego Wrocławia

Wsparcie merytoryczne: Departamenty: Edukacji, Finansów Publicznych, Infrastruktury i Transportu, Kultury i Sportu, Nieruchomości i Eksploatacji, Prezydenta, Strategii i Zrównoważonego Rozwoju, Urbanistyki i Architektury Urzędu Miejskiego Wrocławia oraz ich jednostki: Zarząd Zasobu Komunalnego, Zarząd Zieleni Miejskiej, Miejskie Centrum Usług Społecznych, Miejski Ośrodek Pomocy Społecznej, OPT Zamek, Straż Miejska

Realizacja: Fundacja na Rzecz Studiów Europejskich

Opracowanie raportu: Fundacja na Rzecz Studiów Europejskich

Konsultacje oraz raport przygotowane zostały w ramach zadania publicznego „Wsparcie procesów konsultacji społecznych na terenie Gminy Wrocław w latach 2025–2026” realizowanego przez Fundację na Rzecz Studiów Europejskich i współfinansowanego ze środków Gminy Wrocław.



Wrocław, 7.11.2025 r.